

# 軌道事業 安全報告書

<2016年>



とさでん交通株式会社  
運輸本部 電車業務部

## 1. お客さまや地元の皆様へ

弊社の軌道事業に対して、日頃のご利用と、ご理解・ご協力を賜り誠にありがとうございます。

平成26年10月1日に弊社が設立され、早いもので1年半余が過ぎました。

この間、公共交通を預からせていただく者として、安全運行は最大の企業命題と位置づけ、法令等で定められた事項を遵守するとともに、日々の安全意識、安全運転の徹底に加え、南海トラフ巨大地震等に対する防災・減災対策にも注力してまいりました。

特に高齢者社会の進展の中で、路面電車の役割は増々大きくなっていることから、その特性を活かす実効性のある取組みとともに、「西日本一を目指す」という高い目標の下、徹底して安全を追及するとともに、接遇・サービスの品質向上を図り、県民の皆様等に愛され喜んでいただける公共交通の実現に会社を挙げて取組んでまいります。

本報告書は、鉄道事業法（軌道法）に基づき、輸送の安全確保のための取組みや安全の実態について、交通事業者として自らを振り返るとともに広く弊社の取組みをご理解いただくために公表するものでございますが、多くの皆様の声を輸送の安全等に取り入れて役立たせていただきたく、是非とも積極的なご意見を賜れば幸甚に存じます。



とさでん交通株式会社  
代表取締役社長 片岡 万知雄

## 2、輸送の安全に関する基本方針と安全目標

### (1) 基本方針

当社の経営理念は「常に感謝の心で 安心と信頼のサービスを提供し 人と人をつないで社会に貢献します」です。「輸送の安全に関する基本方針」を次のように掲げ、社長以下従業員全員に周知・徹底しております。

- ① 一致協力して輸送の安全の確保に努めます。
- ② 輸送の安全に関する法令及び関連する規程をよく理解するとともにこれを遵守し、厳正、忠実に職務を遂行します。
- ③ 常に輸送の安全に関する状況を理解するよう努めます。
- ④ 職務の実施にあたり、推測に頼らず確認の励行に努め、疑義のある時は最も安全と思われる取扱いをします。
- ⑤ 事故・災害等が発生したときは、人命救助を最優先に行動し、すみやかに安全適切な処置を取ります。
- ⑥ 情報は漏れなく迅速、正確に伝え、透明性を確保します。
- ⑦ 常に問題意識を持ち、必要な変革に果敢に挑戦します。

### (2) 安全目標

軌道輸送安全目標（2016年度～2020年度）は次の通りです

区 分	項 目	内 容
定量的な目標	車両事故 (衝突・脱線・火災)	乗客の死亡を伴う事故を5年間発生させない。

## 3、事故等の発生状況

### (1) 脱線事故

0件

### (2) 道路障害

2件    7月8日    負傷者 1名  
          8月4日    負傷者 0名

### (3) 踏切障害

1件    2月4日    負傷者 0名

### (4) 輸送障害

2件    7月16日    負傷者 なし  
          9月 24日    負傷者 なし

尚、過去5年間の軌道運転事故の発生件数と死傷者数の推移は次の通りです。

年 度	2011年度	2012年度	2013年度	2014年度	2015年度
事故件数	8件	5件	8件	1件	3件
死傷者数	4名	9名	4名	1名	1名

#### (5) 行政指導等

2015年度は、行政指導等はありませんでした。

## 4、輸送の安全確保のための取り組み

### (1) 安全重点施策

安全目標を達成するため、当社では安全重点施策を定めて取り組んでいます。

安全目標項目	安全重点施策の内容	2015年度進捗状況	達成期日
車両事故の予防	平面電停の照明のライトアップ対策	40%	～2018年度
車両事故の予防	ラッシュ時（雨天時）の主要電停係員配置	100%	2006年度～
車両事故の予防	主要箇所での指差呼称の徹底	100%	2014年度～
車両事故の予防	ヒヤリハット活動を通じて係員の安全意識の高揚	—	2015年度～

※一については、2015年度からの新たな取り組みです


### (2) テロ対策

利用者の安全を確保する為、各待合所にポスターを設置し、不審物の発見と通報について、お客さまのご協力をお願いしております。

テロ防止協力のお願い

いつもとさでん交通をご利用頂きまして、誠にありがとうございます。

当社の、電車車内・駅舎・待合・停留場・線路内等で不審物を発見した場合は下記までご連絡をお願い致します。



とさでん交通株式会社  
運輸本部 電車業務部  
電車輸送課  
TEL088-833-7121

### (3) 人材教育

輸送の安全、サービスに役立つよう、毎年度施策を定めて人材教育を行っています。2015年度は、接遇活動「三つの斉唱運動」に取り組んでいきました。又、昨年に引き続き一般公募による運転士モニタリング調査を実施しました。安全への取り組みとして、5年未満の運転士全員を対象に再教育を行い安全意識の高揚を図りました。

また、地方鉄道事業者に対する車両保守における技術継承研修会へ技術課車両係 2 名が参加しました。

### (4) 地震津波避難誘導訓練

当社では、技術課員による脱線復旧訓練を毎年 6 月・9 月・12 月・3 月の計 4 回実施しており、更に年末年始輸送安全総点検期間中の 12 月 17 日には地震津波避難誘導訓練を実施、棧橋基地車庫内にて、地震・津波発生を想定し、避難指定ビルまで乗客の方々を実際に避難誘導する訓練を行いました。本年も 12 月に実施予定です



平成 27 年度津波避難誘導訓練

### (5) 安全のための投資と支出

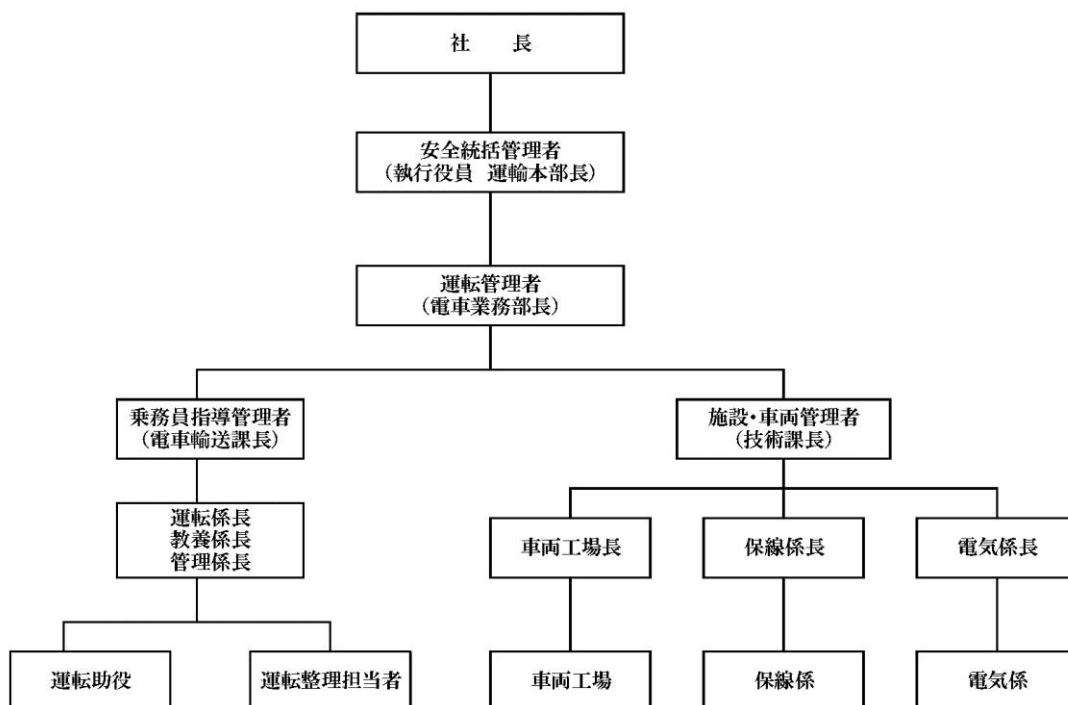
安全の維持・向上の為、営業収入の 1 割を目処に安全関連設備への投資や施設・車両の修繕費に充てています。

今年度は、上町 1 丁目～上町 2 丁目の軌道整備を実施します。又、踏切保安装置（篠原及び篠原八万踏切）更新及び電柱の建替工事等を実施します。

## 5、当社の安全管理体制

代表取締役社長を頂点とする安全管理組織を構築し、各責任者の責務を明確にしています。又、2011年より内部監査を確立し、安全マネジメント体制を構築しております。

**安全管理体制図**



役 職	役 割
社 長	輸送の安全確保に関する最終的な責任を負う。
安全統括管理者	輸送の安全確保に関する業務を統括する。
運 転 管 理 者	安全統括管理者の指揮の下、運転に関する事項及び事故防止に関する事項を統括する。
施 設 管 理 者	安全統括管理者の指揮の下、軌道施設及び車両に関する事項を統括する。
乗務員指導管理者	運転管理者の指揮の下、運転士の資質の保持に関する事項を管理する。



## 6、利用者の皆様のご意見とお願い

### (1) 利用者の皆様のご意見

より安全で信頼される軌道事業を運営していく為、皆様からお寄せいただいた声を役立てています。また、平成27年10月より社長等経営幹部と社員が直接お客さまのご自宅に訪問し、サービスの紹介やアンケートを行っております。



ローラー活動の配布風景

### (2) 利用者の皆様にお願ひ致します。

2006年10月1日より、全ての電停を禁煙とさせて頂きましたのでご協力をお願い致します。



禁煙のお願いポスター

## 7、連絡先

安全報告書へのご感想、当社の安全への取り組みに対するご意見をお寄せ下さい。

とさでん交通株式会社 経営企画室又は電車業務部

TEL : 088-833-7112

FAX : 088-833-7150

E-mail : <http://www.tosaden.co.jp/mail/>

営業時間 : 8時30分～17時30分（土・日・祝日除く）